

形态特征 体长 10—20 mm, 体宽 (含疣足) 0.4—0.8 mm, 具 90—100 个刚节。酒精固定的标本为黄褐色, 无色斑。

口前叶约为亚卵圆形, 宽大于长。2 对圆形红眼呈倒梯形排列, 前对大于后对。约与口前叶等长的触角长三角形, 基部愈合。3 个触手, 中央触手位于后对眼之间、具 25—27 环轮, 侧触手位于从口前叶前缘、约比中央触手稍短、具 19—22 环轮。2 对围口节触须, 背触须具 22—25 环轮, 腹触须具 10—13 环轮 (图 215 A)。

咽前端具 10 个软乳突和 1 个中背齿 (图 215 A)。前胃位于第 10 (12) —20 (22) 刚节。

疣足单叶型。第 1 背须较长、具 36—40 环轮, 以后体前部长背须具 36—38 环轮、短的具 18—22 环轮。体中部背须, 长的具 40—44 环轮, 短的具 23—26 环轮, 长短轮替排列, 具指状腹须, 刚叶钝圆锥状。

体前部疣足具复型镰状双齿刚毛, 端片较长 (图 215 C)。体中部疣足的复型镰状双齿刚毛, 端片较短、端片锯齿较长可达第 2 齿 (亚端齿)、端齿和亚端齿间约呈 90 度角且亚端齿远大于端齿 (图 215 D)。体后部疣足刚毛束上方具 1 根针刺状简单型刚毛、刚毛束下方具 1 根简单型双齿刚毛, 皆光滑 (图 215 E—F)。足刺 3 根, 末端稍尖细 (图 215 G)。

生殖个体 1976 年 5 月 20 日和 1958 年 5 月 15 日, 在广东 (东山养殖场) 和西沙群岛 (武德岛) 采到数条未断裂和断裂的雌、雄性生殖个体。断裂的生殖个体最大体长 1.3 mm、体宽 (含疣足) 0.5 mm、具 16 个刚节, 最小体长 1 mm、体宽 (含疣足) 0.4 mm、具 11 个刚节。酒精固定标本为黄褐色, 无色斑。

口前叶具 2 对圆形的大红眼, 背、腹面各 1 对。1 对小触手具 4 环轮。第 1 对背须具 8 环轮, 第 2 对背须具 16—18 环轮, 以后长背须具 12—16 环轮、短背须具 6—8 环轮、轮替排列。除具规则模裂虫的正常复型镰状双齿刚毛外, 还具简单型双齿刚毛和游泳的细长毛状刚毛。体内充满性生殖腺 (图 215 B)。

地理分布 分布于南海; 澳大利亚, 新西兰, 日本 (本州南部)。

(152) 杂色模裂虫 *Typosyllis variegata* (Grube, 1860) (图 216)

Syllis variegata Grube, 1860: 85; Banse et Hobson, 1974: 65, fig. 15f; Uschakov et Wu, 1962: 59.

Syllis (Typosyllis) variegata Fauvel, 1923: 262, fig. 97h—n; Fauvel, 1953: 148, fig. 74h—n; Tebble, 1959: 17; Hartman, 1968: 495, fig. 15; 1974: 617; Ben-Eliahu, 1977a: 29—32, fig. 104a—l; Fauchald, 1977: 22; Day et Hutchings, 1979: 104.

Typosyllis variegata Imajima et Hartman, 1964: 137—138, pl. 34, figs. a—l; Hartman, 1966: 201; Imajima, 1966e: 292; Day, 1967: 248, fig. 12.3j—l; Gallardo, 1968: 63; Reish, 1968: 214; Hartman, 1974: 617; Sun et al., 1978: 140—142, fig. 7; Yang et Sun, 1988: 75, fig. 25o—p; Sun, 1996: 28—29, fig. 11d.

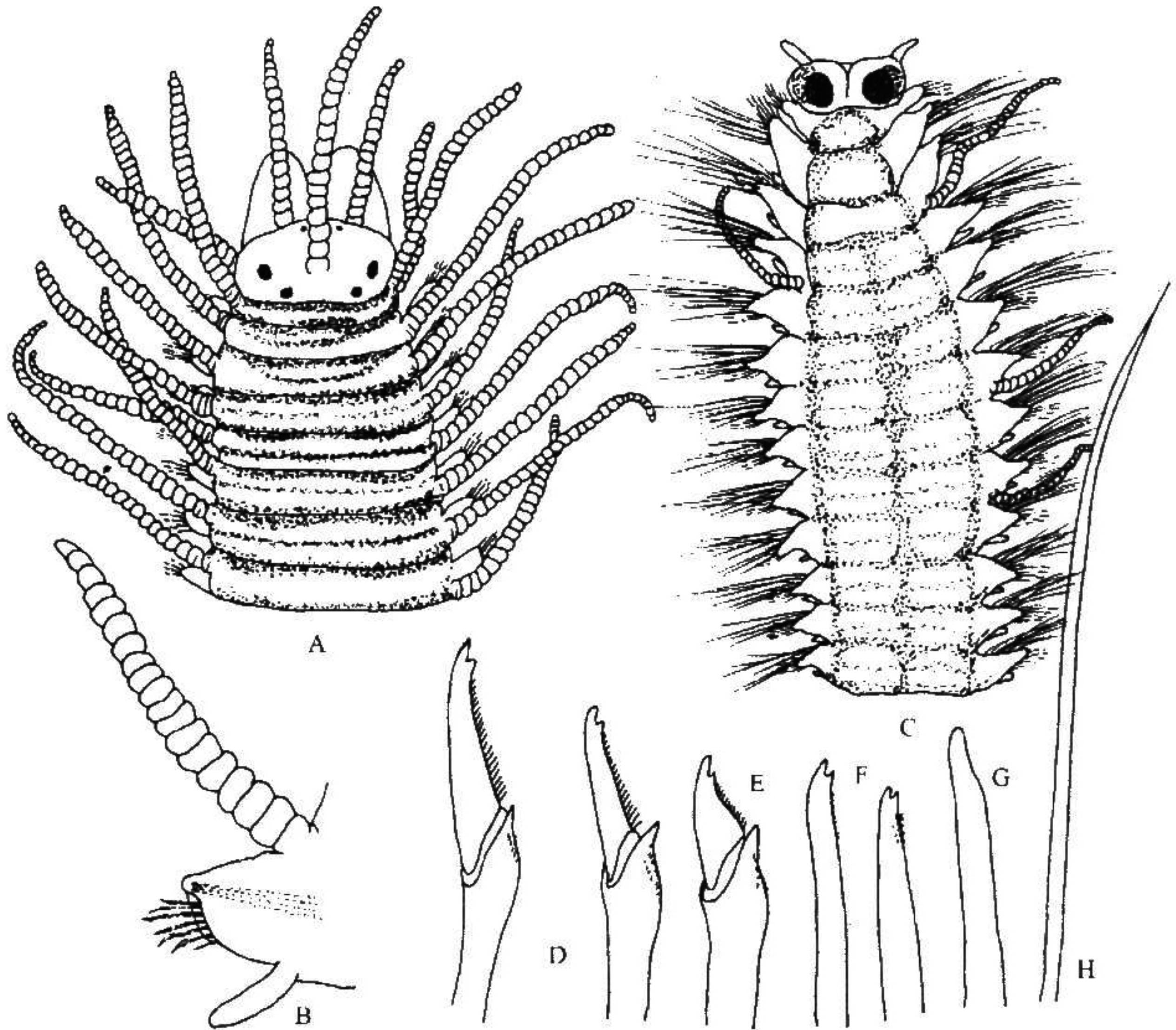


图 216 杂色模裂虫 *Typosyllis variegata* (Grube)

A. 体前部背面观；B. 体中部具短背须的疣足前面观；C. 雄性生殖个体前部背面观；D. 体前部复型镰状双齿刚毛；E. 体中后部复型镰状双齿刚毛；F. 体后部刚毛束上下方的简单型刚毛；G. 体后部疣足足刺；H. 游泳毛状刚毛。

标本采集地 山东烟台（潮间带牡蛎区和附着生物丛中），浙江洞头、瑞安、（潮间带），广西涠洲岛（潮间带沙滩和附着生物丛中），海南牙龙湾（水深 5—9m 的死珊瑚中），中沙群岛（浮游生物网拖到），西沙群岛德岛、金银岛，南沙群岛半月礁、南薰礁（珊瑚礁坪台）。

形态特征 体长 16—25 mm，体宽（含疣足）1—1.5 mm，具 90—120 个刚节。

酒精固定标本，体前部背面每节具 2—3 条不规则的紫黑色横带，体中、后部色斑减少。

口前叶约为亚球形，宽大于长。2 对红眼，为倒梯形排列、前对稍大于后对，口前叶前方还具 1 对附加小眼点。触角长三角形，基部愈合。3 个触手，中央触手位于前对眼之间、具 22—30 环轮，侧触手位于口前叶前缘、比中央触手稍短、具 16—18 环轮。2 对围口节触须，背触须具 22—28 环轮，腹触须具 14—18 环轮（图 216 A）。

咽前端具 10 个软乳突和 1 中背齿。前胃位于第 12 (15) —21 (27) 刚节。

疣足单叶型，第 1 对背须较长、具 26—30 环轮，以后长短背须轮替出现，长背须具 28—36 环轮，短背须具 18—24 环轮，腹须细指状，刚叶钝圆锥状 (图 216 B)。

体前部疣足的复型镰状双齿刚毛，端片较长 (图 216 D)。体中后部疣足的复型镰状双齿刚毛，端片较短 (图 216 E)。体后部疣足刚毛束上方和下方各具 1 根简单型双齿刚毛 (图 216 F)。体前、中部具足刺 3—5 根，体后部具足刺 1—2 根 (图 216 G)。

雄性生殖个体 1975 年 4 月 14 日，在中沙群岛，用浮游生物网采到 1 条雄性生殖个体标本 (图 216 C)。体长 3 mm，体宽 1 mm，具 17 刚节，体后部失去。体背面具 2—3 条褐色斑带，体两侧色斑较深。

头部背面具 1 对光滑的小触手。2 对大眼，背对豆瓣状，腹对圆形。背须具 20—28 环轮 (标本大部脱落)。除具杂色模裂虫的正常复型镰状双齿刚毛、第 2 刚节开始刚毛束上下方除各具 1 根简单型双齿刚毛外，在背须的下方还具很多细毛状游泳刚毛 (图 216 H)。从第 5 刚节开始，体内和疣足内充满雄性生殖腺。

本种曾用名杂色裂虫。

地理分布 广布种。分布于黄海、东海、南海；日本 (北海道南部、本州北部和南部)，越南沿海，澳大利亚，新西兰，夏威夷，马绍尔群岛，印度洋，太平洋 (东西两岸)，波斯湾，地中海。

(153) 条斑模裂虫 *Typosyllis vittata* (Grube, 1840) (图 217)

Syllis vittata Grube, 1840: 77.

Typosyllis vittata Fauvel, 1923: 263, fig. 98 i—l; Day, 1967: 252, fig. 12.4 m—o.

标本采集地 山东青岛石老人 (潮间带附着生物丛中)，浙江嵊山 (潮间带)。

形态特征 体长 13—15 mm，体宽 (含疣足) 0.8—1 mm，具 80—110 个刚节。

酒精固定的标本体前部背面每节具 1 条紫褐色横带。

口前叶四边形，宽大于长，前端平直。2 对圆形红眼，呈倒梯形排列。触角三角形，仅基部愈合。3 个触手，中央触手位于前对眼中央、具 36—40 环轮，侧触手位于口前叶前缘两边、稍短、具 21—23 环轮。2 对围口节触须，背触须约与中央触手等长、具 38—40 环轮，腹触须具 21—23 环轮 (图 217 A)。

咽前端具 10 个软乳突和 1 中背齿 (约第 5 刚节处)。前胃位于第 10—18 刚节，具 36—40 排肌肉细胞。

疣足单叶型，背须皆较长，第 1 对背须具 38—40 环轮，第 2 对背须具 34—36 环轮，以后背须长的具 26—35 环轮、短的具 22—25 环轮，腹须指状，刚叶钝圆锥状 (图 217 B)。

体前部疣足的复型镰状单齿刚毛，端片较长 (图 217 C)。体中后部疣足的复型镰